



DIPARTIMENTO DI SCIENZE DELLA SANITÀ PUBBLICA E PEDIATRICHE

PIANO TRIENNALE 2015-17

1. CONTESTO

Il Dipartimento di Sanità Pubblica e Microbiologia (DSPM), in pieno accordo con lo spirito dipartimentale avviato dal D.P.R. 382/1980, è stato, dal 1997 al 2012, luogo di aggregazione di numerose discipline accademiche, quali l'igiene, la Microbiologia, la Statistica Medica e le Scienze Infermieristiche presenti in numerose Facoltà scientifiche, che esprimono, attraverso i singoli settori scientifico disciplinari, le migliori potenzialità nel campo della prevenzione e della Sanità Pubblica. Questa potenzialità si esprime attraverso strumenti di tipo diagnostico individuale e di azione sull'ambiente e sulla comunità, mirate a mantenere lo stato di salute dell'individuo e della popolazione, e a migliorarne la qualità della vita e dell'assistenza ricevuta in salute come in malattia.

Pertanto, la strategia che ha orientato le scelte per la costituzione del Dipartimento di Scienze della Sanità Pubblica e Pediatriche (DSSPP) è stata quella di riunire un ulteriore numero significativo di settori disciplinari (oltre a quelli già citati: Pediatria, Medicina del Lavoro, Medicina Legale, Neuropsichiatria Infantile) le cui competenze di base e cliniche sono complementari e sinergiche e, nel complesso finalizzate:

- alla ricerca delle basi molecolari delle malattie;
- allo studio dei meccanismi patogenetici e della risposta alle infezioni e ai fattori ambientali e sociali;
- alla ricerca di sistemi terapeutici delle malattie;
- alla valutazione delle previsioni di rischio, delle interazioni ambiente-lavoro e delle ricadute sulla salute e sull'organizzazione sanitaria;
- alla prevenzione delle malattie e alla promozione della salute;

L'aggregazione interdisciplinare fra Igiene, la Statistica Medica, la Medicina del Lavoro e la Medicina Legale per la prevenzione in ambito della Sanità Pubblica era già stata individuata nella riforma del riassetto delle Scuole di Specializzazione di Area Sanitaria (2005). La componente di Microbiologia ha allargato la parte di ricerca di base, orientata allo studio delle malattie infettive con ricadute sul disegno di sistemi sperimentali patogenetici, immunologici e diagnostici con forte connotazione clinica. La componente di Medicina dell'Età Evolutiva (Scienze Pediatriche e dell'Adolescenza) rappresenta invece l'area di identificazione e trattamento delle malattie in cui fattori infettivi, genetici, ambientali e stili di vita esercitano un ruolo nei primi stadi di vita. Il gruppo di Medicina del Lavoro esercita una azione simile



nell'ambito di malattie d'insorgenza più tardiva, con il vantaggio dello studio delle componenti di interazione con ambiente e lavoro. Il percorso di ricerca, sia di base che clinica, include le sezioni di Igiene, di Statistica Medica, di Medicina del Lavoro e Scienze Infermieristiche come componenti destinate a validare sul territorio la associazione fra malattie, ambiente e lavoro nonché a predisporre modelli strategici e organizzativi.

La co-esistenza all'interno di un unico Dipartimento interdisciplinare di valenze di Scienze di base e di Medicina Clinica potenzia dunque le interazioni già esistenti tra questi gruppi con ricadute immediate sulla tutela della salute.

Il Dipartimento di **Scienze della Sanità Pubblica e Pediatriche (DSSPP)** si è costituito nel 2012, ai sensi dell'art. 10 dello Statuto dell'Università degli Studi di Torino, per delibera del Consiglio di Amministrazione del 14 maggio 2012, n.5/2012/VII/1 previo parere favorevole del Senato Accademico del 7 maggio 2012, n.11/2012/VII/1, resa esecutiva dal Decreto Rettorale n.2804 del 14.05.2012.

Il DSSPP partecipa, insieme con gli altri Dipartimenti della Scuola di Medicina, al ruolo di riferimento dell'Università di Torino nelle aree culturali delle **Scienze della Sanità Pubblica e Pediatriche** (Area CUN 06). Il Dipartimento organizza e gestisce le attività di ricerca e le attività didattiche caratterizzate dalle discipline: **Igiene, Microbiologia, Microbiologia Clinica, Statistica Medica, Pediatria, Neuropsichiatria Infantile, Medicina del Lavoro, Medicina Legale e Scienze Infermieristiche** e svolge tutte le funzioni previste dall'art. 11 dello Statuto.

L'indirizzo e l'attività del Dipartimento sono caratterizzati nel progetto scientifico-culturale e nel progetto didattico, che specificano altresì i settori scientifico-disciplinari ritenuti omogenei a tale progetto per contenuto e fini o mezzi, e i settori scientifico-disciplinari per i quali il dipartimento si impegna ad assicurare, nella misura dell'impiego efficiente delle proprie risorse, la didattica anche nei corsi di laurea di cui il dipartimento è capofila e anche per quelli con cui il Dipartimento collabora.

Il progetto didattico del Dipartimento è incentrato sulla formazione dei professionisti che opereranno in ambito sanitario. In tale ambito, è centrale non solo il ruolo delle lauree triennali e delle lauree magistrali di II livello, ma anche delle Scuole di Specializzazione che rappresentano un momento centrale di formazione orientato all'assistenza, e i Master di primo e secondo livello.

Il Dipartimento ha sede legale presso l'Ospedale Regina Margherita - A.O.U. Città della Salute e della Scienza di Torino-, P.zza Polonia 94, Torino ed è costituito da più sezioni dislocate presso varie sedi:

- **Sede di Via Santena, 5 bis È Torino**, caratterizzato dai settori scientifici disciplinari di Igiene, Statistica Medica e Scienze Infermieristiche
- **Sede di Via Zuretti, 29 È Torino**, caratterizzato dal settore scientifico disciplinare della Medicina del Lavoro



- **Sede di Corso Galileo Galilei, 22 È Torino**, caratterizzato dal settore scientifico disciplinare della Medicina Legale
- **Sede di Via Santena, 9 È Torino** caratterizzato dal settore scientifico disciplinare della Microbiologia
- **Sede di Piazza Polonia, 94 È Torino** caratterizzato dai settori scientifici disciplinari della Pediatria e Neuropsichiatria Infantile.

La presenza nel Dipartimento di Scienze della Sanità Pubblica e Pediatriche di ricercatori e professionisti appartenenti in modo trasversale a molteplici ambiti scientifici della ricerca garantisce un ambiente caratterizzato da una elevata interdisciplinarietà, elemento vincente nell'attuale contesto accademico nazionale ed internazionale. A livello nazionale, il DSSPP rappresenta un riferimento sia per quanto riguarda la didattica, come si evince dai numerosi Convegni e Master rivolti a professionisti della salute che vengono organizzati ogni anno, sia per quanto riguarda la ricerca, come testimonia il coinvolgimento dei ricercatori del DSSPP, sia in ambito clinico che biologico, nei più importanti networks e piattaforme nazionali.

2. MISSIONE DEL DIPARTIMENTO

Il Dipartimento di Scienze della Sanità Pubblica e Pediatriche (DSSPP), costituito nel 2012 secondo il nuovo Statuto, partecipa, insieme con gli altri Dipartimenti della Scuola di Medicina, al ruolo di riferimento dell'Università di Torino nelle aree culturali della **Sanità Pubblica** e delle **Scienze Pediatriche** (Area CUN 06).

L'elemento unificante del progetto scientifico culturale del Dipartimento, cui è strettamente collegata l'offerta formativa, è la promozione della salute attraverso un approccio traslazionale che affianca la ricerca di base all'operatività clinica, all'analisi dell'impatto sulle popolazioni. L'integrazione con le conoscenze mediche e con l'impegno assistenziale offre una base idonea a sperimentazioni cliniche rivolte all'innovazione delle pratiche diagnostiche, terapeutiche e preventive in un'ottica di traslazione da laboratorio al paziente e viceversa. Di recente, questa vocazione è stata implementata con progetti che tendono ad integrare le conoscenze ed applicazioni più tradizionali con i più moderni sviluppi nell'ambito di alcuni settori quali Microbiologia, Igiene, Pediatria, Medicina legale, Medicina del Lavoro.

I filoni di ricerca trasversali che caratterizzano il DSSPP possono essere riassunti nei seguenti titoli:

- studio dei meccanismi patogenetici e della risposta alle infezioni e ai fattori ambientali e sociali;
- tecniche biologiche e microbiologiche applicate all'ambiente di vita e di lavoro e agli alimenti a tutela della salute umana;
- valutazione delle previsioni di rischio e definizione di strategie di prevenzione delle malattie e promozione della salute;



- sviluppo di metodologie statistiche per l'analisi epidemiologica e per l'analisi di relazioni causali multifattoriali;
- studio e sviluppo di tecniche innovative di biologia molecolare nel campo delle scienze criminalistiche.

La descrizione dettagliata dei gruppi di ricerca appartenenti al DSSPP e delle relative tematiche di studio sono reperibili al link <http://www.dsspp.unito.it/do/gruppi.pl/Tree>

Ciascuna delle linee di ricerca istituzionali coinvolge più gruppi di ricerca e alcuni di essi sono impegnati su più linee. Per favorire una maggiore aggregazione tra le diverse discipline il Dipartimento promuove, con idonee politiche di attribuzione delle risorse economiche, progetti multidisciplinari.

Il Dipartimento vede dunque l'aggregazione di **58 docenti** ripartiti nelle seguenti sezioni:

Sezione di Igiene (MED/42)

Sezione di Microbiologia (MED/07)

Sezione di Statistica Medica (MED/01)

Sezione di Scienze Infermieristiche (MED/45)

Sezione di Pediatria (MED 38)

Sezione di Neuropsichiatria Infantile (MED 39)

Sezione di Medicina del Lavoro (MED 44)

Sezione di Medicina Legale (MED 43)

Il **personale tecnico della ricerca** (24 di cui uno per servizi di supporto alla ricerca e internazionalizzazione) del Dipartimento rimane aggregato ai rispettivi gruppi di ricerca.

Per quanto attiene le strutture di supporto alla ricerca, il DSSPP dispone oggi di attrezzature e competenze specialistiche (laboratori tecnici) a sostegno delle principali direttrici della ricerca di base e applicata, nonché a disposizione per la didattica dei laboratori.

La descrizione dettagliata dei laboratori appartenenti al DSSPP è reperibile al link:

<http://www.dsspp.unito.it/do/home.pl/View?doc=laboratori.html>



3. STATO DELL'ARTE E ANALISI DEI RISULTATI

Caratteristica peculiare del Dipartimento è la sua composizione multidisciplinare: **58** docenti appartenenti a **8** settori disciplinari della area CUN 06. Affiancano la classe docenza nell'attività di ricerca: **24** tecnici scientifici, **7** assegnisti, **circa 380** collaboratori, **20** dottorandi, afferenti a differenti Scuole di Dottorato Interdipartimentali e **209** specializzandi.

Al 30.06.2015 il Dipartimento presenta la seguente compagine strutturale:

DOCENZA:

SSD	PO	PA	RU	RTD-B	RTD-A	Totale
MED/01	1	1	1			3
MED/07	3	3	6			12
MED/38	2	5	7			14
MED/39		1	2			3
MED/42	3	7	4		2	16
MED/43		1	3			4
MED/44	1	1	1			3
MED/45		2	1			3
TOTALE						58

Assegnisti	7
Dottorandi	20
Collaboratori	circa 380 SSN
Specializzandi	209



Il Dipartimento ha una struttura organizzativa articolata in aree funzionali alle quali fanno capo tutte le attività tecniche e amministrative atte a favorire il massimo dell'efficacia, efficienza e buona amministrazione ed a contribuire al raggiungimento degli obiettivi della ricerca e della didattica.

Le aree funzionali sono le seguenti:

Servizi Amministrativo Contabili e Ricerca

Servizi di supporto della Ricerca e Internazionalizzazione

Servizi Tecnici e Generali

Servizi di supporto alla Didattica e servizi agli Studenti

Servizi Bibliotecari

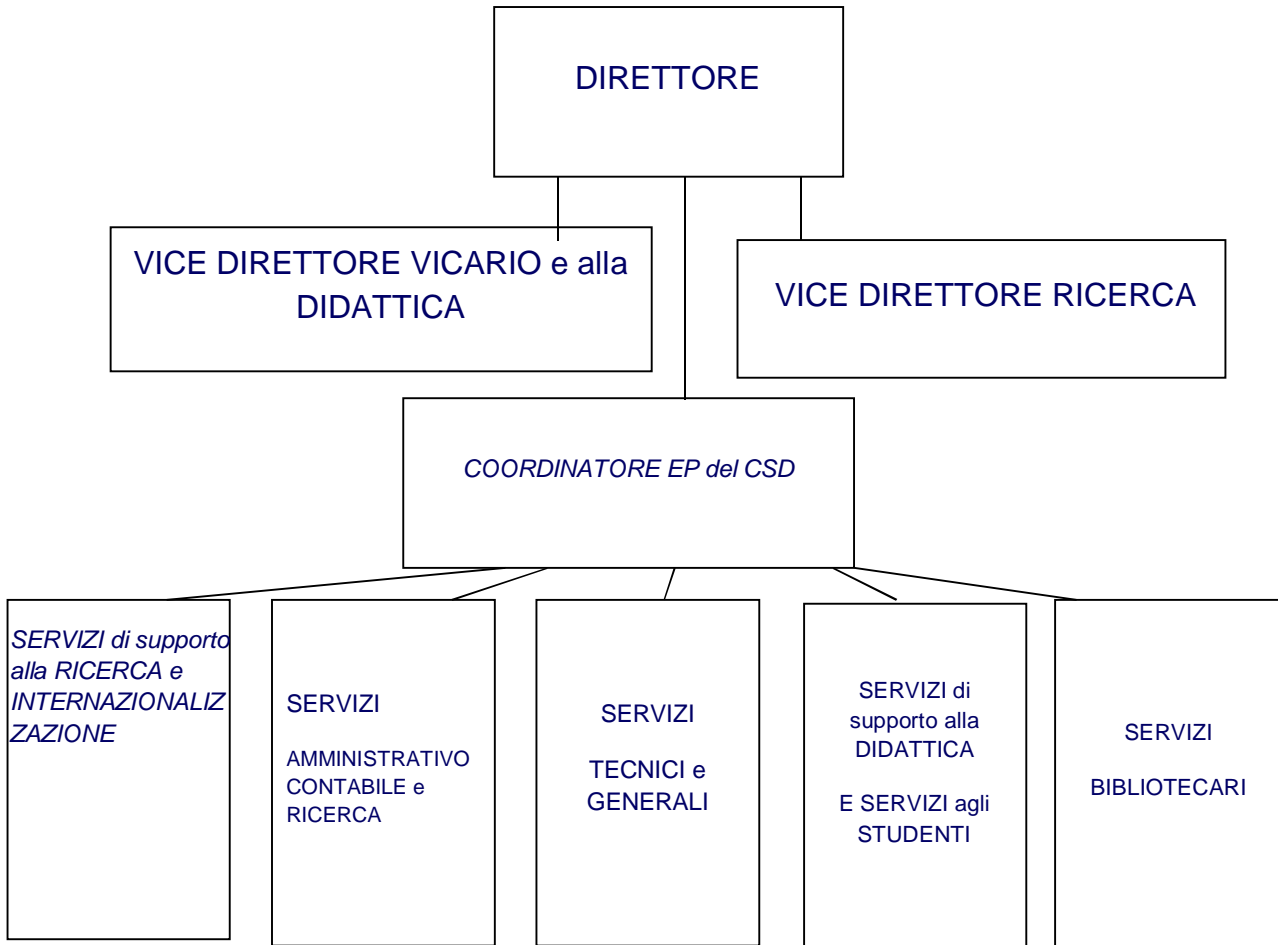
AMMINISTRAZIONE

	DSSPP
PTA . Coordinatore Ep	1
PTA . Servizi amministrativo contabile e ricerca	9
PTA . Servizi di supporto alla didattica e servizi agli studenti	5
PTA . Servizi di supporto alla ricerca e internazionalizzazione	1
PTA . SERVIZI TECNICI e GENERALI . Ufficio Informatico; Ufficio Servizi Generali, Ufficio Sicurezza	11
PTA . Segreteria tecnica di coordinamento	1
PTA . Biblioteche e patrimonio bibliografico	4
PTA . Laboratori di ricerca	23
<u>TOTALE</u>	55



Il Coordinatore EP del CSD svolge le funzioni di coordinamento del personale afferente al Dipartimento e supporta il Direttore e gli organi collegiali del DSSPP.

L'organigramma del Dipartimento di Scienze della Sanità Pubblica e Pediatriche, al 30/06/2015 è:



Il dettaglio delle mansioni e dei servizi forniti dai diversi settori operativi funzionali è esplicitato nella Carta dei Servizi Erogati dal Dipartimento reperibile al link:

<http://www.dsspp.unito.it>

Inoltre, nel Dipartimento è attivo dal 2013, il Centro Igiene e Sicurezza (CIS) a tutela della salute nei luoghi di vita e di lavoro, il quale si avvale di personale Tecnico Amministrativo afferente al Dipartimento, che contribuisce alle attività specifiche del Centro al 50%.



3.1 Didattica

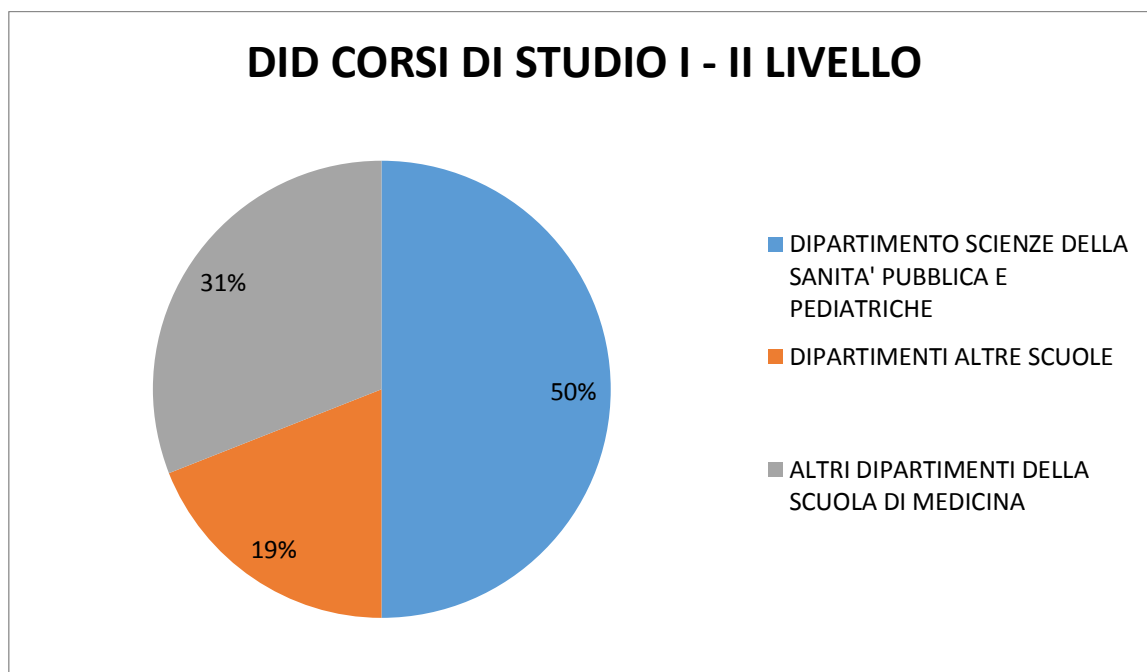
L'attività didattica assistita programmata da docenti del DSSPP per i corsi di 1°- 2° -3° livello **2014-15** è di **6996 ore** (5046 CDS + 1442 Sc. Spec. + 508 Master).

L'attività didattica corrisponde al valore teorico del DID [no. docenti PO e PA a tempo pieno (ore 120) + 1 PA tempo definito (90) + Ru (60)] = **5310 ore (capacità)**

In base alle linee di indirizzo per la programmazione del personale docente 2014-2019 il **fabbisogno** non comprende il numero di ore erogate nei Master e risulta quindi di **6488 ore**. Pertanto il calcolo del riequilibrio (fabbisogno/ capacità) evidenzia un + 22%, escludendo le ore erogate nei Master, mentre + 31% includendole.

Il DSSPP ha una numerosità di studenti iscritti ai Corsi di Studio di cui è il capofila superiore a 3.000, pertanto il fabbisogno va calcolato con un fattore di correzione pari a 1,1e quindi il riequilibrio risulta di+ 34,4% (escluse le ore erogate nei Master).

L'impegno didattico si svolge per circa il **50%** nei Corsi di Studio di 1° e 2° livello, di cui il DSSPP è il Dipartimento di riferimento e per il **50%** come contributore di attività di docenza (31% Attività Didattica presso CdS della Scuola di Medicina e 19% Attività Didattica presso CdS altri Dipartimenti dell'Ateneo)



Si riporta l'elenco dei Corsi di Studio, delle Scuole di Specializzazione e dei Master, presso i quali sono impegnati i docenti del DSSPP.



Attività di docenza presso i Corsi di Studio **con afferenza principale al DSSPP**

- Corso di Laurea Magistrale - SCIENZE INFERMIERISTICHE E OSTETRICHE - Classe LM/SNT1 - (CDS: 070503)
- Corso di Laurea Magistrale - SCIENZE DELLE PROFESSIONI SANITARIE TECNICHE DIAGNOSTICHE - Classe LM/SNT_ SPEC/3 - (CDS: 070505)
- Corso di Laurea - INFERMIERISTICA (Abilitante alla professione sanitaria di infermiere) - Classe L/SNT1 - (CDS: 070701) - (TO+TO2+TO4)
- Corso di Laurea - Infermieristica - (Abilitante alla professione sanitaria di infermiere) - Classe L/SNT1 - (CDS: 070721) - (ASTI)
- Corso di Laurea - TERAPIA DELLA NEURO E PSICOMOTRICITA' DELL'ETA' EVOLUTIVA
(Abilitante alla professione sanitaria di terapeuta della neuro e psicomotricità dell'età evolutiva) - (TNPE) Classe L/SNT2 - (CDS: 070709)
- Corso di Laurea - TECNICHE DI LABORATORIO BIOMEDICO - (Abilitante alla professione sanitaria di tecnico di laboratorio biomedico) - Classe L/SNT3 - (CDS: 070711) - (TORINO+CUNEO)
- Corso di Laurea - Infermieristica Pediatrica - (Abilitante alla professione sanitaria di infermiere pediatrico) - Classe L/SNT - (CDS: 070717)
- Corso di Laurea - Educazione professionale - (Abilitante alla professione sanitaria di educatore professionale) - Classe L/SNT2 - (CDS: 070723) - (TORINO+SAVIGLIANO)
- Corso di Laurea - Tecniche della Prevenzione nell'ambiente e nei luoghi di lavoro - (Abilitante alla professione sanitaria di tecnico della prevenzione) - Classe L/SNT4 - (CDS: 070724)

Contributore di attività di Docenza **presso i Corsi di Studio afferenti ad altri Dipartimenti della Scuola di Medicina**

- Medicina Chirurgia . Torino
- Odontoiatria e protesi dentaria
- Fisioterapia
- Igiene Dentale
- Logopedia
- Ortottica ed assistenza oftalmologica
- Dietistica
- Infermieristica . Aosta
- Tecniche audiometriche
- Ostetricia
- Tecniche audiometriche ed audioprotesiche
- Tecniche di radiologia medica, per immagini e radioterapia



Contributore di attività di Docenza presso i Corsi di Studio afferenti ad altri Dipartimenti al di fuori della Scuola di Medicina

- Farmacia
- Tecniche erboristiche
- Scienze alimenti e nutrizione umana
- CTF
- Biologia dell'ambiente
- Scienze Biologiche
- Biotecnologie
- Conservazione e Restauro dei Beni Culturali
- Scienze dell'attività Motorie
- Scienze dell'Educazione
- Ottica ed Optometria
- Giurisprudenza
- Programmazione e Gestione dei servizi Educativi e Formativi

Attività di docenza presso le Scuole di Specializzazione afferenti al DSSPP

- IGIENE E MEDICINA PREVENTIVA
- MEDICINA DEL LAVORO
- MEDICINA LEGALE
- MICROBIOLOGIA E VIROLOGIA
- NEURO PSICHIATRIA INFANTILE
- PEDIATRIA
- STATISTICA SANITARIA (aggregata con Statistica Sanitaria- Università di Milano)

Attività di docenza presso i Master afferenti al DSSPP

- Master di I livello "OCCUPATIONAL SAFETY AND HEALTH" (già Master in SALUTE E SICUREZZA NEI LUOGHI DI LAVORO) A.A. 2014/15
- Master di II livello "DIREZIONE MEDICA DI PRESIDIO OSPEDALIERO" A.A. 2014/15-2015/16 (BIENNALE)
- Master di I livello "FORMAZIONE TUTORIALE PER LE PROFESSIONI SANITARIE SNT/2, SNT/3 E SNT/4" A.A. 2014/15
- Master I livello "MODELLI E METODI DELLA TUTORSHIP NELLA FORMAZIONE E SVILUPPO DELLE PROFESSIONI INFERMIERISTICHE E OSTETRICA" A.A. 2014/15-2015/16 - (BIENNALE)
- Master I LIVELLO "MALATTIE PEDIATRICHE COMPLESSE" A.A. 2014/15-2015/16 (BIENNALE)
- Master di I LIVELLO "CURE PALLIATIVE E TERAPIA DEL DOLORE" A.A. 2014/15



I docenti del DSSPP contribuiscono inoltre allo svolgimento di attività didattica presso numerose Scuole di Specializzazione e Master gestiti da altri Dipartimenti dell'Ateneo.

Punti di forza

Interdisciplinarietà nella didattica, corsi interdisciplinari e partecipazione ai CdS di ambito sanitario, medico e biologico.

Tirocinio dei CDS, delle Scuole di Specializzazione, dei Master all'interno delle strutture dipartimentali.

Mobilità internazionale in entrata e in uscita in crescita: il DSSPP è responsabile, per numero di accordi stipulati dai docenti afferenti, di circa il 90% degli scambi Erasmus della Scuola di Medicina (vedere Tabella 4.1 Didattica e Studenti).

L'elevato numero di corsi di laurea e laurea magistrale delle professioni sanitarie e di Master di I e II livello nel DSSPP ha permesso lo sviluppo di un rapporto vasto e consolidato con le aziende sanitarie.

A livello territoriale la rete formativa, sia per le attività di aula sia per quelle di tirocinio professionalizzante, si sviluppa anche oltre la città di Torino, con sedi didattiche a Ivrea, Asti, Cuneo e Savigliano e sedi di tirocinio in tutte le aziende sanitarie del Piemonte occidentale.

Le condizioni occupazionali dei laureati dei CdS afferenti al DSSPP indicano un buon inserimento nel mondo produttivo, secondo i dati di AlmaLaurea.

Il 36 % degli impegni didattici del DSSPP, a favore di altri Dipartimenti anche al di fuori della Scuola di Medicina, è rilevante per l'impatto che le docenze del Dipartimento hanno sulla formazione degli studenti di tutto l'Ateneo, sottolineando come molte delle discipline presenti all'interno del Dipartimento siano trasversali e peculiari della Sanità Pubblica.

Punti di debolezza

Bassa partecipazione degli studenti alle attività dipartimentali come dimostrata dalla scarsa partecipazione nell'ultimo triennio degli studenti (sia dei corsi di base che delle Scuole di Specializzazione) ai momenti istituzionali del Dipartimento.

Alto numero di corsi di studio e di studenti evidenzia qualche problematicità nel governo complessivo del sistema in maniera omogenea, in particolare nei processi comunicativi e decisionali tra Dipartimento e Scuola di Medicina, in un sistema che dovrà quindi essere messo a punto.

Il supporto logistico e strumentale da parte delle aziende sanitarie, sede dei corsi di studio, pur essendo in ogni caso notevole, evidenzia ancora qualche problema di spazi



(aule per lezioni e aule per studio studenti e laboratori) e strumentazione aggiornata ed efficiente, soprattutto per la parte informatica e allestimento delle aule per esercitazione.

Opportunità

Il numero elevato di ricercatori e associati in possesso dell'abilitazione al passaggio alla fascia superiore di docenza testimonia l'elevata qualità scientifica del personale docente.

Servizi per gli studenti (biblioteca federata, aulette attrezzate per svolgimento attività didattico-pratiche a piccoli gruppi). (Vedere Tabella 4.1 Didattica e Studenti).

Attrazione di professionisti che si occupano della Sanità Pubblica in vista di una possibile riorganizzazione dei Dipartimenti, in particolare di quelli afferenti alla Scuola di Medicina.

Minacce

Cessazioni previste nei prossimi anni e mancanza di informazioni in merito al piano organico interno all'Ateneo.

Basso turn-over: l'eventuale contrazione del reclutamento potrebbe determinare l'invecchiamento del DSSPP.

Ristrettezza delle risorse umane in relazione ai servizi offerti.



3.2 Ricerca

La cultura della Qualità è uno strumento essenziale di governo particolarmente importante per un'istituzione pubblica che ha come obiettivo la diffusione del progresso scientifico e tecnologico. Il DSSPP è attivamente impegnato a promuoverla e attuarla nelle attività multidisciplinari di ricerca di base e applicata, nella disseminazione dei risultati della ricerca e nei percorsi di formazione che alla struttura competono.

L'eterogeneità dei campi della ricerca ha un denominatore comune nella politica di assicurazione di qualità, attraverso la progettazione e l'esecuzione di processi volti alla verifica periodica del perseguimento degli obiettivi del Dipartimento, in accordo con la concezione dell'Assicurazione di qualità prevista nelle linee strategiche dell'Ateneo.

Punti di forza

- Multidisciplinarietà: intesa come modello di aggregazione che integri le diverse discipline per lo sviluppo, anche tecnologico, di metodologie utilizzabili in diversi contesti applicativi. Essa è il vero punto di forza del Dipartimento: ogni ricercatore nel proprio settore può interagire con esperti con competenze diverse al fine di integrare e valorizzare i propri ambiti di studio e di rendere multidisciplinari i progetti di ricerca, patrimonio del Dipartimento.
- Posizione nel top 10% delle strutture dipartimentali rispetto al voto standardizzato di dipartimento frutto del gruppo di lavoro ANVUR CRUI italiane.
- Il valore R (valore medio di dipartimento dell'area e voto di area) del DSSPP (1.23) è superiore a 1.
- Il posizionamento del DSSPP in relazione ai dipartimenti di segmento è 22° su 72 totali, a livello nazionale.
- Attività brevettuale della struttura

Punti di debolezza

- Per quanto riguarda la qualità della produzione scientifica, misurata con indicatore R, il DSSPP ha un valore di R più basso rispetto all'area 6 del nostro Ateneo, strettamente correlato al fatto che gli altri Dipartimenti della stessa area hanno un R superiore a 1.5, anche se il DSSPP è 83° su 219 totali a livello nazionale.



- Docenti inattivi o parzialmente inattivi per la produzione scientifica (VQR 2004-2010): l'analisi dei tabulati forniti sulla valutazione dei prodotti della ricerca evidenzia che mancano 10 prodotti su 177 attesi (<6%),
- I docenti inattivi o parzialmente inattivi, da un punto di vista della produzione scientifica, risultano 5.

Opportunità

- Individuazione di personale dedicato alla segnalazione e diffusione di progetti che possano interessare trasversalmente i gruppi di ricerca del DSSPP per favorire la sua partecipazione a bandi competitivi internazionali (es. Horizon 2020).
- L'attivazione della mobilità internazionale che favorirà un maggior coinvolgimento di gruppi di ricerca stranieri

Minacce

- Riduzione delle opportunità di finanziamento pubblico nazionale.
- Limitata competitività nei bandi internazionali.
- Elevato numero di docenti in procinto di quiescenza che può portare ad una riduzione del tempo docente destinato alla ricerca (4 nel 2015, 4 nel 2016, 5 nel 2017, 3 nel 2018, 2 nel 2019, 3 nel 2020).
- Limitata possibilità di offrire opportunità di carriera alle persone formate nell'ambito della ricerca



3.3 Servizi e Organizzazione

3.3.1 Organi del Dipartimento

La gestione del Dipartimento si avvale dei seguenti Organi:

1. DIREZIONE
2. GIUNTA
3. CONSIGLIO DI DIPARTIMENTO

4. COMMISSIONI

Commissione Didattica, Commissione Ricerca, Commissione Organico, Commissione Bilancio, Commissione Scarichi inventariali.

La descrizione dettagliata dei vari organi del DSSPP è reperibile al link:

<http://www.dsspp.unito.it>

3.3.2 Centro Servizi Dipartimentale

L'assetto organizzativo del Dipartimento si configura come un CSD a Direzione Dipartimentale, con la presenza di un ruolo di coordinamento ricoperto da una risorsa tecnico-amministrativa con funzioni specialistiche, in conformità ai criteri previsti dall'Ateneo. Il Coordinatore EP coordina tutti i servizi di competenza del Centro Servizi, supporta nella programmazione e controllo delle attività del Dipartimento, interagisce con tutti i servizi, propone soluzioni a problemi complessi di carattere organizzativo per raggiungere gli obiettivi del Dipartimento, coordina il personale tecnico amministrativo, supporta il Direttore nella gestione del Dipartimento e si interfaccia con le Direzioni della Sede Centrale.

Il modello organizzativo del CSD è costituito da 6 principali assi di attività che garantiscono i seguenti servizi:

Coordinamento servizi, supporto agli organi collegiali e Segreteria Tecnica di Coordinamento

Tutte le attività sono in capo al Coordinatore Ep del CSD.

La Segreteria Tecnica di Coordinamento Servizio di Supporto alla Didattica e Servizi agli Studenti ha come sede Via Pietro Giuria 15.

Il dettaglio delle mansioni e dei servizi forniti è esplicitato nella Carta dei Servizi Erogati dal Dipartimento reperibile al link:

<http://www.dsspp.unito.it>



Servizi amministrativo e contabile e ricerca

Il Servizio si occupa di molteplici attività proprie dell'area amministrativo contabile, tra le quali la gestione del budget attraverso la contabilità economico-patrimoniale e gestione del patrimonio. Il servizio interagisce con la Direzione Finanza dell'Ateneo .

Il dettaglio delle mansioni e dei servizi forniti è esplicitato nella Carta dei Servizi Erogati dal Dipartimento reperibile al link:

<http://www.dsspp.unito.it>

Servizi generali e tecnici

Il servizio svolge molteplici attività, indispensabili al buon funzionamento del Dipartimento. È articolato al suo interno in tre settori:

Settore Informatico

Settore Servizi Generali

Settore Servizio Sicurezza

Il dettaglio delle mansioni e dei servizi forniti è esplicitato nella Carta dei Servizi Erogati dal Dipartimento reperibile al link:

<http://www.dsspp.unito.it>

Servizi di supporto alla Didattica e servizi agli studenti

Il Servizio si occupa di molteplici attività caratterizzanti i corsi di studio di I, II e III livello di cui il Dipartimento è capofila. Gestione Web dei contenuti del Sito del Dipartimento.

Il servizio supporta inoltre il Vice Direttore alla Didattica e la Commissione Didattica del Dipartimento.

Il dettaglio delle mansioni e dei servizi forniti è esplicitato nella Carta dei Servizi Erogati dal Dipartimento reperibile al link:

<http://www.dsspp.unito.it>

Servizi Supporto alla Ricerca e Internazionalizzazione

Il Servizio supporta il Vice Direttore alla Ricerca e la Commissione Ricerca nello svolgimento delle molteplici attività legate alla ricerca.

Il dettaglio delle mansioni e dei servizi forniti è esplicitato nella Carta dei Servizi Erogati dal Dipartimento reperibile al link:

<http://www.dsspp.unito.it>

Servizi bibliotecari

Il servizio svolge molteplici attività tra le quali ricerca assistita e formazione all'uso delle risorse documentarie; fornitura documenti e document delivery; consultazione del materiale bibliografico in sede; prestito libri e prestito inter bibliotecario.



Il dettaglio delle mansioni e dei servizi forniti è esplicitato nella Carta dei Servizi Erogati dal Dipartimento reperibile al link:

<http://www.dsspp.unito.it>

3.3.3 Organico

3.3.3.1 Personale docente

Il Dipartimento di Scienze della Sanità Pubblica e Pediatriche ha una composizione che deriva prevalentemente dalle politiche di reclutamento dell'ateneo e dalla fusione degli ex Dipartimenti di Scienze Pediatriche e dell'Adolescenza, Sanità Pubblica e Microbiologia, Traumatologia, Ortopedia e Medicina del Lavoro, Anatomia e Medicina Legale.

Negli ultimi anni, stanti le politiche universitarie nazionali, si è assistito ad una progressiva e significativa riduzione delle unità docenti non compensate dall'ingresso di nuove risorse, in termini di ricercatori a tempo determinato. Infatti, dal momento della sua costituzione ad oggi, sono cessate ben **12** (PO1; PA5; RU7) posizioni ed è stata immessa solo **1** nuova posizione di RTD tipo A.

La composizione del DSSPP al 30 giugno 2015 è la seguente:

10 professori ordinari
21 professori associati
25 ricercatori a tempo indeterminato
2 ricercatori a tempo determinato (tipo A)

per un totale di 58 docenti.



Situazione al 30 giugno 2015		
Settore Scientifico Disciplinare	Numero Docenti	Qualifica
MED/01	1	PO
	1	PA
	1	RU
MED/07	3	PO
	3	PA
	6	RU
MED/38	2	PO
	5	PA
	7	RU
MED/39	1	PA
	2	RU
MED/42	3	PO
	7	PA
	4	RU
	2	RU. T.D.
MED/43	1	PA
	3	RU
MED/44	1	PO
	1	PA
	1	RU
MED/45	1 a tempo definito	PA
	1	PA
	1	RU



3.3.3.2 Personale tecnico amministrativo

Il DSSPP per quanto attiene all'organico del TA, conta su **55 unità** comprensive delle 4 unità delle biblioteche.

Punti di forza

- Ammontare acquisto beni e servizi gestiti su canale CONSIP . MEPA rispetto agli acquisti totali della struttura.
- Il DSSPP ha predisposto un regolamento interno per la gestione delle numerose attività conto terzi in attesa che l'Ateneo emani un regolamento generale.

Punti di debolezza

Frammentazione e dislocazione dei Servizi Tecnici/amministrativo/Contabili sul territorio.

Il permanere, nel personale TA, di una mentalità ancorata a una modalità di lavoro legata più all'adempimento del singolo che al lavoro per processi. Il personale sia Docente che Tecnico Amministrativo dedicato alle molteplici attività del Dipartimento risulta sottodimensionato rispetto al carico di lavoro. In questa situazione si dovrà prevedere l'arruolamento di nuove unità per sviluppare attività funzionali al conseguimento di alcuni obiettivi strategici, anche a livello di Ateneo.

Opportunità

- Le opportunità risiedono in particolar modo nella maggiore diffusione dell'utilizzo di tecnologie informatiche avanzate, anche per ridurre i problemi posti dalle sedi logisticamente distanti una dall'altra che, senza l'utilizzo massivo delle tecnologie informatiche, rischia di determinare una dispersione di risorse umane che impatta sul fabbisogno dell'organico.

Minacce

- Un numero di ulteriori **13** unità di Personale Docente e di **5/6** unità di personale Tecnico Amministrativo, in graduale quiescenza nel triennio 2015-2017, correlato ad una mancanza di organico sostitutivo.
- Demotivazione del personale Tecnico Amministrativo correlata ad una mancata programmazione di progressione carriera ed economica, a fronte della continua richiesta di specializzazione professionale.



4. STRATEGIA DEL DIPARTIMENTO

STRATEGIA DEL DIPARTIMENTO

Il DSSPP è attivamente impegnato a promuovere la cultura della Qualità in tutte le sue attività dal piano organizzativo a quello della Didattica e della Ricerca/Terza Missione (vedere Tabelle allegate 4.1 e 4.2).

La cultura della Qualità è uno strumento essenziale di governo particolarmente importante per un'istituzione pubblica che ha come obiettivo la diffusione del progresso scientifico e tecnologico. La politica di assicurazione di qualità si applica attraverso la progettazione e l'implementazione di processi volti alla verifica periodica del perseguimento degli obiettivi del Dipartimento.

Il Direttore e il Coordinatore EP, per gli aspetti di loro competenza, si avvalgono della Commissione Programmazione per mettere in atto le attività strategiche del Dipartimento.

Al fine del raggiungimento degli obiettivi la Commissione Programmazione si avvale delle Commissioni Ricerca e Didattica.

La Commissione Programmazione di Dipartimento si riunisce periodicamente, propone al Consiglio di Dipartimento la programmazione triennale del Dipartimento inclusa la programmazione dell'organico docente sulla base delle necessità didattiche e di ricerca, con la relativa revisione annuale, ed è responsabile dell'attuazione del piano. È tenuta a rendere espliciti i criteri adottati per la proposta di piano triennale di attribuzione delle risorse sottoposta al Consiglio di Dipartimento.

La Commissione è coordinata dal Direttore ed è costituita da un rappresentante, PO decano del settore, delle discipline e settori concorsuali come sotto indicato. La durata del mandato coincide con il mandato del Direttore di Dipartimento.

MED/01 STATISTICA MEDICA

MED/07 MICROBIOLOGIA E MICROBIOLOGIA CLINICA

MED/38 PEDIATRIA GENERALE SPECIALISTICA

MED/39 NEUROPSICHIATRIA INFANTILE

MED/42 IGIENE GENERALE E APPLICATA

MED/43 MEDICINA LEGALE

MED/44 MEDICINA DEL LAVORO

MED/45 SCIENZE INFERMIERISTICHE GENERALI, CLINICHE E PEDIATRICHE

Processi e azioni messi in atto dal DSSPP per l'assicurazione della qualità

L'assicurazione della qualità del DSSPP si struttura secondo una sequenza di momenti temporali precisi (identificazione e programmazione delle attività, monitoraggio su base periodica utilizzando indicatori oggettivi e quantificabili) strutturati come segue:



-Programmazione e pianificazione delle attività

Il Direttore, congiuntamente ai Vicedirettori della Didattica e della Ricerca, identifica gli organi del DSSPP cui si fa riferimento per l'assicurazione della qualità. I soggetti coinvolti nell'assicurazione della qualità operano in relazione agli obiettivi stabiliti dal DSSPP.

Il Dipartimento affida alla Commissione per la Ricerca e a quella per la Didattica il compito di:

- 1) identificare le azioni da intraprendere per il raggiungimento degli obiettivi dipartimentali e le responsabilità;
- 2) individuare gli indicatori adeguati per un efficace monitoraggio delle attività avviate;
- 3) istituire e coordinare i gruppi di lavoro dedicati al censimento e monitoraggio *in itinere* delle varie attività;
- 4) proporre eventuali azioni correttive.

Il Direttore illustra i dati emersi dal monitoraggio semestrale, in sede di Consiglio di Dipartimento, con l'obiettivo di identificare le criticità che ostacolano il raggiungimento degli obiettivi del DSSPP e di permettere la pianificazione di strategie alternative e/o di opportuni interventi correttivi.

-Monitoraggio periodico

Le attività di monitoraggio degli indicatori, da parte delle Commissioni Ricerca e Didattica, sono pianificate con periodicità annuale /semestrale in funzione dell'obiettivo.

Per la ricerca esse consistono in:

- Quantificazione della produzione scientifica del Dipartimento rispetto ai diversi aspetti definiti nella Tabella 4.2 Ricerca e terza missione+quali: determinazione della quantità di lavori scientifici pubblicati con o senza coautori stranieri e della qualità della pubblicazione scientifica (indicatori gold o silver, secondo sistema interno dell'ateneo, esplicitati nella Tabella 4.2 . semestrale; o secondo i criteri ANVUR)
- Verifica del corretto inserimento delle pubblicazioni degli afferenti al DSSPP sul catalogo della ricerca (semestrale)
- Creazione sul sito del DSSPP di database aventi l'elenco di riviste Gold/Silver inerenti le aree di ricerca del DSSPP
- Mappatura/Aggiornamento dei gruppi di ricerca attivi all'interno del DSSPP e dei relativi progetti (annuale).
- Monitoraggio delle cause di ridotta produttività e/o qualità e %counseling+ individuale (annuale)
- Mappatura/Aggiornamento di un database relativo alle risorse strumentali del DSSPP (annuale).
- Ampliamento/ Aggiornamento dei contenuti in inglese del sito del DSSPP (semestrale)
- Quantificazione del numero di seminari tenuti da Docenti di fama internazionale (annuale)
- Quantificazione della mobilità internazionale di docenti, dottorandi e specializzandi (in entrata e uscita) e definizione della durata della medesima (annuale)



Per la didattica esse consistono in:

Monitoraggio dei carichi didattici dei docenti secondo l'attribuzione dei CFU di competenza

Monitoraggio dei carichi didattici attraverso la compilazione degli specifici registri

Monitoraggio della valutazione dell'attività didattica attraverso il sistema Edumeter e miglioramento delle modalità d'esame utilizzate

Monitoraggio degli scambi Erasmus nei CdS afferenti al DSSPP e nei CdS afferenti alla Scuola di Medicina esplicitati nella Tabella 4.1 Didattica e Studenti

Monitoraggi della sostenibilità dell'offerta formativa (requisiti di docenza ai sensi del DM 509)

- Riesame semestrale da parte della Commissione Didattica delle schede SUA dei numerosi CdS per verificare il raggiungimento degli obiettivi proposti

Responsabilità: il referente per l'assicurazione della qualità è *in primis* il Direttore del Dipartimento, supportato dalle Commissioni Ricerca e Didattica.

- Autovalutazione

Le procedure di autovalutazione condotte dai soggetti nominati rispettivamente dalla Commissione Ricerca e Didattica prevedono l'analisi dei dati emersi dal monitoraggio e la valutazione di scostamenti significativi dall'atteso al fine di introdurre correttivi qualora risultino necessari. Tale fase condotta dalle rispettive Commissioni coincide per la Ricerca con il Riesame Annuale programmato per la verifica della Scheda SUA-RD e per la Didattica con la relazione annuale che precede la programmazione didattica.

- Azioni di incentivazione/interventi correttivi

Sulla base dei rapporti di monitoraggio e autovalutazione il DSSPP elabora azioni volte ad incentivare i processi virtuosi (ad esempio: redistribuzione dei fondi di ricerca locale sulla base di criteri legati alla qualità delle pubblicazioni, iniziative specifiche di formazione del personale) e a correggere condizioni non adeguate.

I risultati del monitoraggio, la loro analisi critica e le azioni messe in atto sono condivise con tutti i componenti del Dipartimento e costituiscono la base per la programmazione futura. Al rilevamento segue la elaborazione e l'analisi dei dati rilevati con stesura di un rapporto dettagliato con le possibili azioni di incentivazione e di interventi correttivi.

Anche il monitoraggio semestrale degli indicatori scelti dal Dipartimento (ammontare acquisto beni e servizi gestiti su canale CONSIP . MEPA rispetto agli acquisti totali della struttura e l'incremento dell'attività brevettuale del DSSPP) darà luogo ad interventi correttivi o di incentivazione.



4.1 OBIETTIVI DIDATTICA E STUDENTI

Ambito strategico	Linea di intervento	Obiettivo	Azione	Indicatore	Valore ex ante	Target	Risorse
Aumentare la qualità e l'efficacia della didattica e la sua dimensione internazionale	Innovazione Tecnologica e Logistica	Potenziamento delle strutture per l'applicazione di nuove tecnologie in ambito didattico	<ul style="list-style-type: none"> _Identificazione di spazi per le attività a piccoli gruppi nell'ambito dei diversi CdS, Scuole di Specializzazione Master afferenti al DSSPP _Identificazione delle tecnologie necessarie all'innovazione della didattica in coerenza con le caratteristiche peculiari dei Corsi prima citati Identificazione delle risorse necessarie. Collaborazione con gli uffici tecnici dell'Ateneo per la realizzazione delle soluzioni ritenute più adeguate. 	numero aule adeguatamente attrezzate	3	4	80.000 euro per l'acquisto di sedute e attrezzature specifiche
	Internazionalità	Mobilità internazionale degli studenti dei Cds afferenti al DSSPP e alla Scuola di Medicina	<ul style="list-style-type: none"> Incremento delle informazioni sulle opportunità offerte dai bandi Erasmus sul sito del DSSPP Incremento degli incontri con gli studenti per facilitare la formulazione delle domande 	Numero di studenti ERASMUS in entrata ed in uscita	<ul style="list-style-type: none"> Numero di studenti in entrata 38 Numero di studenti in uscita 58 	Incremento annuale del 5%	coinvolgimento del personale amministrativo deputato al sito e del personale docente coinvolto nei progetti ERASMUS

**Mobilità docenti/ricercatori
Eccellenza scientifica**

4.2 OBIETTIVI RICERCA E TERZA MISSIONE

Ambito strategico	Linea di intervento	Obiettivo	Azione	Indicatore	Valore ex ante	Target
Sviluppare la qualità della ricerca e la sua dimensione internazionale	Miglioramento ricerca	Eccellenza scientifica: miglioramento della qualità e dell'impatto della produzione scientifica	<ul style="list-style-type: none"> ÉVerifica del corretto inserimento delle pubblicazioni sul catalogo della ricerca. ÉCreazione sul sito del DSSPP di database aventi elenco di riviste Gold/Silver inerenti le aree di ricerca del DSSPP ÉIncentivi all'inclusione di docenti improduttivi o poco produttivi in gruppi di ricerca che abbiano accesso a finanziamenti della ricerca locale. ÉMonitoraggio delle cause di ridotta produttività e/o qualità e counselling individuale da parte della Commissione Ricerca 	Numero di pubblicazioni Gold e Silver (secondo il sistema interno d'Ateneo)*	percentuale pubblicazioni gold silver sul totale delle pubblicazioni in rivista 2014: 68%	aumento del 2% nell'anno 2015, del 3% nell'anno 2016, da consolidare nel 2017
	Internazionalità:	Émobilità docenti/ricercatori: promozione delle collaborazioni con partner internazionali	<ul style="list-style-type: none"> ÉAmpliamento e miglioramento dei contenuti in inglese del sito del DSSPP. ÉAumento del numero di seminari tenuti da Docenti di fama internazionale. ÉDefinizione di strategie e allocazione di risorse da destinare a periodi di ricerca all'estero. 	Percentuale di lavori in collaborazione con studiosi stranieri	percentuale pubblicazioni con coautori stranieri sul totale delle pubblicazioni in rivista 2014: 14,743%	aumento del 2% nell'anno 2015, del 3% nell'anno 2016, da consolidare nel 2017

**Miglioramento ricerca
Internazionalità**



4.3 OBIETTIVI PER SERVIZI E ORGANIZZAZIONE

È necessario, prima di passare all'analisi delle priorità di sviluppo dei servizi amministrativi e tecnici del Dipartimento, premettere la relazione che intercorre tra gli obiettivi di performance e il programma triennale.

Il programma triennale rappresenta lo snello di connessione tra gli obiettivi definiti nel piano Strategico di Ateneo e gli obiettivi di performance in capo alle singole strutture. È un documento che impegna, di fatto, l'Ateneo ad individuare obiettivi strategici di medio e lungo periodo nonché a programmare azioni che ne consentano la valorizzazione in termini di qualità e di sostenibilità.

Gli obiettivi di performance organizzativa danno quindi attuazione al programma triennale e sono funzionali al miglioramento della gestione, con la precisa finalità di rendere più efficaci le iniziative messe in atto dall'Ateneo nel suo complesso.

Nello specifico gli indicatori individuati dall'Ateneo per le strutture dipartimentali si sono basati sui seguenti criteri:

- confronto delle performance a fronte dell'adozione da parte di tutti i Dipartimenti della struttura organizzativa tipo+;
- sviluppo di una libreria di indicatori definiti attraverso un'attività di confronto con un campione del personale di categoria EP afferente alle strutture dipartimentali;
- individuazione di quattro indicatori comuni a tutti i Dipartimenti, in relazione alle Linee Strategiche definite dall'Ateneo, correlati ai principali processi presidiati dal personale tecnico amministrativo dipartimentale;
- individuazione di undici indicatori specifici tra cui i Dipartimenti sono stati invitati ad adottarne due in base alle loro specificità, questo al fine di presidiare le performance in relazione all'esercizio in corso (2015).

Il Dipartimento DSSPP ha individuato in particolare, tra gli ambiti proposti dall'Ateneo, due obiettivi strategici:

- Sviluppo di approcci basati sulla Gestione in Qualità per il miglioramento continuo del supporto alla ricerca e alla didattica.
- Valorizzazione delle singole risorse umane correlate alla competenza professionale al fine di raggiungere una maggiore efficienza ed efficacia nella riorganizzazione dei servizi del Dipartimento.



4.4 STRATEGIA SULL'ORGANICO

La Commissione Programmazione e Sviluppo del DSSPP si pone come obiettivo quello di fare un'analisi, **sul prossimo triennio 2015-2017**, relativamente all'organico in dotazione. Nello specifico:

- al numero di unità divise per categoria docente (PO, PA, RU, RTD di tipo A e B)
- al numero di unità per categoria dei Tecnici della Ricerca, Personale Tecnico Amministrativo di Categoria B, C, D, EP
- al numero dei punti organico di riferimento alle unità di personale calcolato sulla base delle categorie.

I criteri di attribuzione ed utilizzo tengono conto, per quanto riguarda la docenza, della valutazione interna con la attribuzione di un punteggio di merito (relativo a parametri quali: produzione scientifica, attrazione di finanziamenti, impegni didattici, efficienza e qualità della didattica, impegno in attività assistenziale).

La Commissione Programmazione e Sviluppo del DSSPP valuterà per il prossimo triennio 2015-2017 le quiescenze riportate nella tabella sottostante, evidenziate.



QUAL.	SETTORI SCIENTIFICO DISCIPLINARI															
	MED/01	QUIESCENZA MED/01	MED/07	QUIESCENZA MED/07	MED/38	QUIESCENZA MED/38	MED/39	QUIESCENZA MED/39	MED/42	QUIESCENZA MED/42	MED/43	QUIESCENZA MED/43	MED/44	QUIESCENZA MED/44	MED/45	QUIESCENZA MED/45
PO	1	01/11/2017	3	01/11/2020	2	01/11/2015 01/11/2017			3	01/11/2017			1			
PA	1		3		5	01/11/2016 01/11/2020	1	01/11/2016	7		1		1	01/11/2019	2	
RU	1		6		7	01/09/2015 01/11/2015 01/09/2017 01/09/2018 01/11/2018	2	01/11/2017 01/08/2018	4	01/11/2016	3	01/11/2019	1	01/11/2015	1	01/11/2020
RU. T.D.									2							

Inoltre il Dipartimento si ripromette di definire future strategie di riallocazione del personale Tecnico Amministrativo per un'ottimale riorganizzazione funzionale dei Servizi, operando un analitico censimento degli spazi nelle singole sedi, con l'intento di evidenziare le eventuali criticità e carenze/esubero per settore.